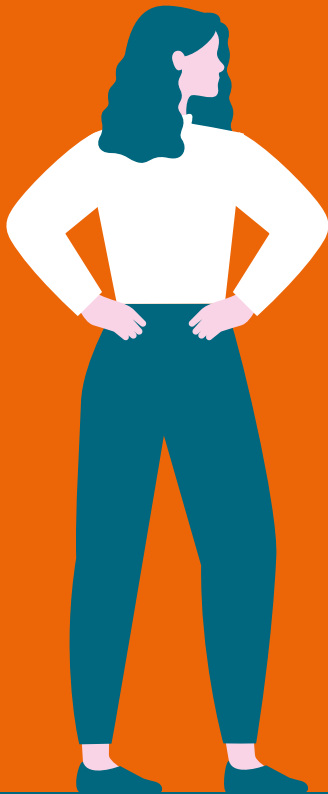


# Factsheet Zorgopleidingen VVT



## Inleiding

Over tien jaar worden grote tekorten verwacht in de sector zorg en welzijn, met name in de zorgkwalificaties als verzorgende IG en verpleegkundige. Om tekorten in 2030 te voorkomen is naast het behoud van personeel een grotere toestroom van nieuw zorgpersoneel naar werken in de zorg van onmisbaar belang. Een grotere instroom vanuit het onderwijs is daarom noodzakelijk. De gemiddelde doorlooptijd van zorgopleiding naar een baan in de VVT bedraagt als snel drie tot vier jaar. Om tekorten in 2030 te voorkomen, is het nu nodig om in actie te komen. Ook is de beschikbaarheid van stages en leerplekken van essentieel belang. In dit factsheet presenteren we enkele thema's over de toestroom van medewerkers naar de zorg vanuit een opleiding.

## Inhoud

### Factsheet Zorgopleidingen

<b>Instroomproces opleidingen tekortberoepen</b>	<b>2</b>
"Trechters"	3
Doorstroom naar andere opleidingen	4
Doorstroom: feitelijke aantallen	5
<b>Stages</b>	<b>5</b>
Opleidingsquote	6
Kansen op stage of leerbaan	7
<b>Verder lezen</b>	<b>8</b>
<b>Doen</b>	<b>8</b>

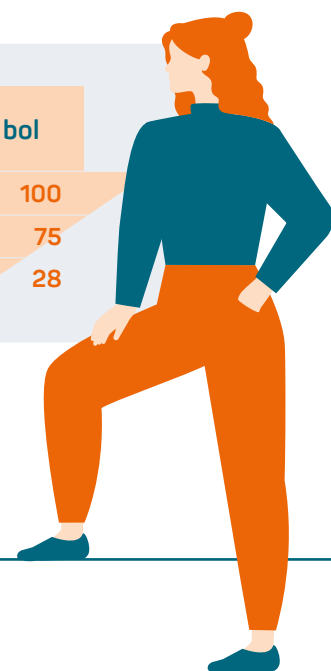
In 2030 is er een tekort van 9.200<sup>1</sup> werknemers in de regio's van ZorgZijn Werkt (Haaglanden, Nieuwe Waterweg Noord) en Care2Care (Rijn Gouwe) (bij ongewijzigd beleid).

De grootste tekorten doen zich vooral voor bij de zorgberoepen als verzorgende IG (3.000 tekort), mbo-verpleegkundigen (1.300 tekort) en hbo-verpleegkundigen (700 tekort); samen meer dan de helft van de tekorten.

Het tekort stijgt vooral snel na 2025; dit geeft ruimte om nu maatregelen voor een toekomstbestendige arbeidsmarkt te nemen.

## Leesvoorbeeld trechter

**Figuur 1a: Van de 100 ingestroomde bol-studenten Helpende Zorg en Welzijn (hierna helpende) halen er 75 hun diploma (opleidingsrendement)<sup>2</sup> en gaan er uiteindelijk 28 binnen een jaar na afstuderen als helpende aan de slag in zorg en welzijn (sectorrendement<sup>3</sup>). Een deel van de gediplomeerden gaat na de opleiding een andere mbo (zorg)opleiding doen (zie de paragraaf Doorstroom naar andere opleidingen) en stromen dan bijvoorbeeld door naar de opleiding voor verzorgenden-IG.**



### Instroomproces<sup>4</sup> opleidingen tekortberoepen

Om voldoende zorgprofessionals in de toekomst in te kunnen zetten, is substantiële instroom in het onderwijs noodzakelijk. Daarnaast is ook een hoog opleidingsrendement<sup>2</sup> van belang, zodat studenten ook daadwerkelijk een diploma halen. Ook het sectorrendement - dat aangeeft of men na diplomering ook gaat werken in de sector van de opleiding - dient op peil te zijn. Onderstaande figuren laten voor drie kwalificaties: helpende<sup>5</sup>, verzorgenden en verpleegkundigen met potentiële toekomstige tekorten het instroom-doorstroom proces zien; welk deel na start uiteindelijk aan het bed staat. Het doorstroomproces is op basis van regionale CBS-cijfers.

<sup>1</sup> Op basis van het ABF-prognosemodel zorg en welzijn tweedegolfscenario.

<sup>2</sup> Het opleidingsrendement is het aandeel van de instromers in een gegeven dossier/opleiding die binnen de nominale studietijd plus één jaar een diploma heeft behaald binnen hetzelfde dossier aan de door de overheid bekostigde instellingen voor het mbo c.q. hbo. Het is hier berekend met het gemiddelde opleidingsrendement over de laatste drie schooljaren, berekend per regio en per leerweg.

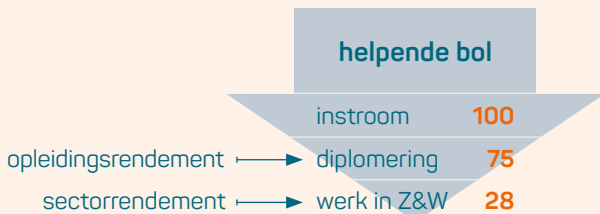
<sup>3</sup> Het sectorrendement is het aandeel van de gediplomeerde studenten dat binnen het kalenderjaar na diplomering werkzaam is binnen Zorg & Welzijn. Het sectorendement dat hier is weergegeven is het gemiddelde rendement over de laatste drie schooljaren, berekend per regio en per leerweg.

<sup>4</sup> Het doorstroomproces is berekend uitgaande van een instroom van 100 (=100%), waarop vervolgens in stap 1 het opleidings-/ studierendement is toegepast om het aantal gediplomeerden te berekenen. Hierop is het sectorrendement toegepast in stap 2 om van het aantal gediplomeerden het aantal te berekenen dat in de sector Zorg & Welzijn aan het werk gaat, uitgaande van de 100 starters.

<sup>5</sup> De kwalificatie Helpende Zorg en Welzijn maakt deel uit van het S-BB dossier Dienstverlening.

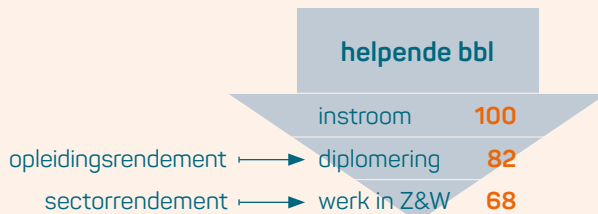
## “Trechters”

**Figuur 1A:**  
helpende via de bol-leerweg



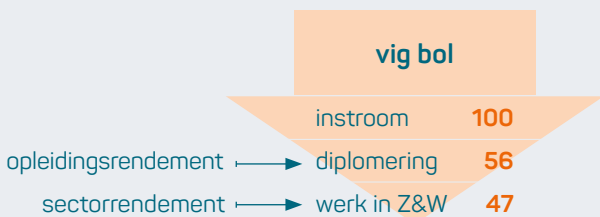
Bron: CBS AZW, regio ZorgZijn Werkt en Care2Care

**Figuur 1B:**  
helpende via de bbl-leerweg



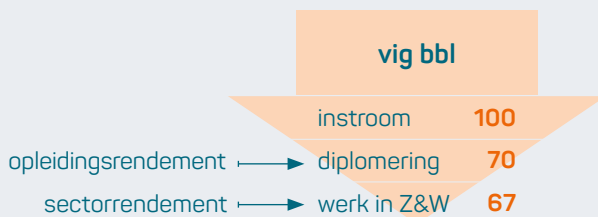
Bron: CBS AZW, regio ZorgZijn Werkt en Care2Care

**Figuur 2A:**  
verzorgende IG via de bol-leerweg



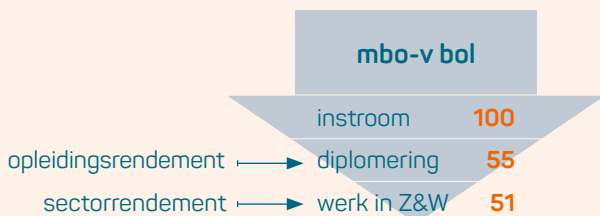
Bron: CBS AZW, regio ZorgZijn Werkt en Care2Care

**Figuur 2B:**  
verzorgende via de bbl-leerweg



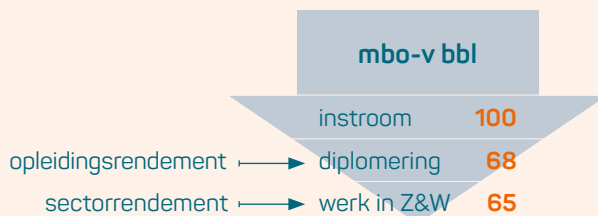
Bron: CBS AZW, regio ZorgZijn Werkt en Care2Care

**Figuur 3A:**  
mbo-verpleegkundige via de bol-leerweg



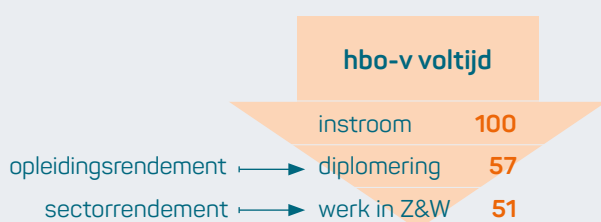
Bron: CBS AZW, regio ZorgZijn Werkt en Care2Care

**Figuur 3B:**  
mbo-verpleegkundige via de bbl-leerweg



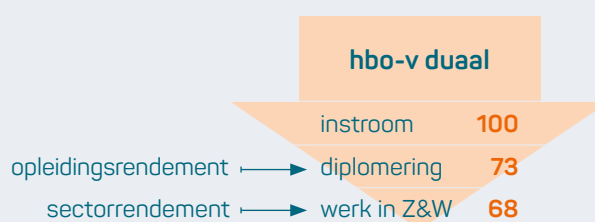
Bron: CBS AZW, regio ZorgZijn Werkt en Care2Care

**Figuur 4A:**  
hbo-verpleegkundige voltijds variant



Bron: CBS AZW: regio ZorgZijn Werkt en Care2Care

**Figuur 4B:**  
hbo-verpleegkundige via duale variant



Bron: CBS AZW: regio Zorg Zijn Werkt en Care2Care

## Doorstroom naar andere opleidingen

Een laag sectorrendement bij een specifieke opleiding betekent nog niet dat de leerlingen 'verloren' zijn gegaan voor de sector zorg en welzijn. Een deel doet namelijk een vervolgopleiding voor een hogere kwalificatie in zorg en welzijn. In onderstaande tabel is deze doorstroom naar een andere opleiding weergegeven.

**Figuur 5:**  
Landelijk doorstroompercentage naar andere (mbo-)opleiding na het behalen van een mbo-diploma

Doorstroom binnen mbo naar andere mbo-opleiding (landelijke cijfers) <sup>6</sup>	bol	bbl
helpende (naar andere mbo-opleiding)	69%	18%
verzorgende IG (naar andere mbo-opleiding)	28%	7%
mbo-verpleegkundige (naar hbo-opleiding)	25%	6%

Bron: Kiesmbo.nl & <http://studieincijfers.s-bb.dnl>; schooljaar 2018/19

Bij alle tekortfuncties is van de oorspronkelijke instroom in de opleidingen tussen de 28 en 68 van de 100 opgeleiden aan het werk in de zorg en welzijn.

De studie- en sectorrendementen liggen bij de bbl-leerweg hoger dan bij bol.

De doorstroom naar een andere mbo-opleiding is vooral bij helpende via de bol-leerweg groot.

<sup>6</sup> Als percentage van de gediplomeerden.

## Doorstroom: feitelijke aantallen

De net getoonde trechters en doorstroompercentages laten de processen zien die van invloed zijn op het arbeidsaanbod in de sector zorg en welzijn. Onderstaande tabel maakt duidelijk wat dit betekent voor de feitelijke instroom in de sector via scholing.

**Figuur 6:**  
Omvang van instroom in de opleiding, diplomering en werk in de sector

Kwalificatie	Instroom in opleiding*	Gediplomeerden**	Instroom in Zorg & Welzijn***
helpende	1.210	850	410
verzorgende IG	1.070	670	615
mbo-verpleegkundige	800	520	486
hbo-verpleegkundige	520	400	359
<b>Totaal</b>	<b>3.600</b>	<b>2.440</b>	<b>1.870</b>

\* Instroomjaar afhankelijk van studieduur; nominale duur gehanteerd; bijvoorbeeld mbo-verpleegkundige duurt minimaal 4 jaar=> instroomcijfers over 2015/16

\*\* Schooljaar 2018/19

\*\*\* Geschatte instroom in de sector op basis van het gemiddelde sectorrendement (gewogen naar omvang leerlinginstroom per leerweg) van regio ZorgZijn Werkt en Care2Care.

Bron: CBS, bewerkt

Van de totale instroom van rond 3.600 mbo-leerlingen in vier kernzorgopleidingen blijft ongeveer de helft (51%) over die binnen een jaar na afronding van de opleiding ook daadwerkelijk aan de slag gaat in een baan in Zorg & Welzijn. Na een iets langere periode loopt dit percentage op.

### Stages

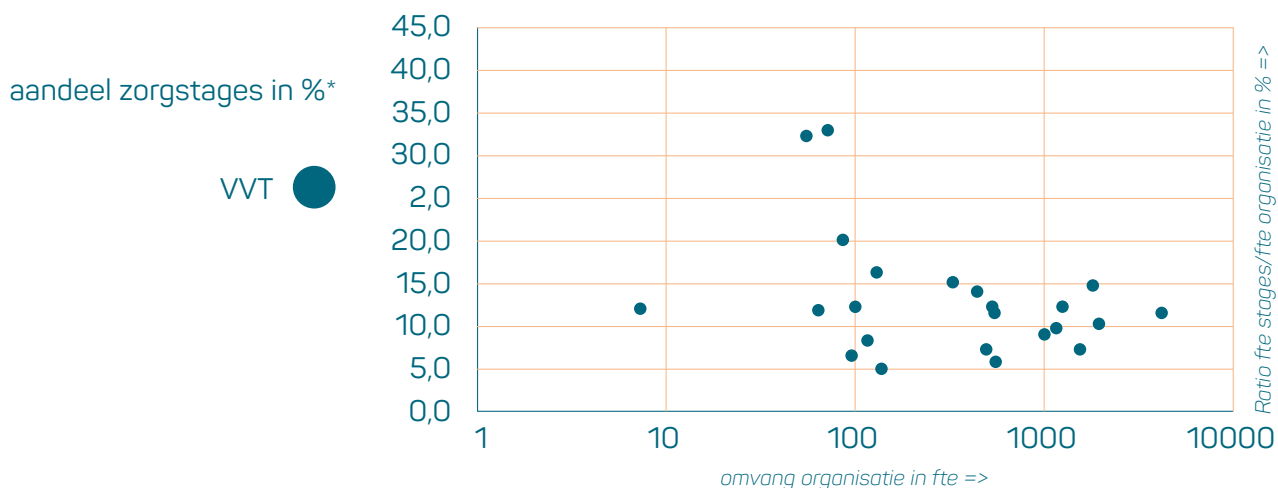
Krapte aan stageplekken, mede als gevolg van tekort aan begeleiding, is momenteel een landelijk knelpunt. Of zoals de MBO Raad het aangeeft 'In de zorg zijn er 3.650 mbo-stageplekken tekort. Door de hoge werkdruk is er te weinig capaciteit om studenten te begeleiden. Het tekort aan deze plekken is voor mbo-verpleegkunde bijvoorbeeld met 66% toegenomen. Maar in regio's wordt ook gezocht naar creatieve oplossingen (23-2-2021).'



## Opleidingsquote

Om een indicatie te krijgen van de regionale opleidingscapaciteit is gekeken naar het aandeel vervulde stages ten opzichte van het totaal aandeel medewerkers. Er blijkt een grote spreiding tussen VVT-instellingen en de mate waarin stageplekken gerealiseerd zijn in 2019, waarbij de omvang van de zorginstelling niet bepalend lijkt te zijn. Er is veel variatie zichtbaar. Het percentage vervulde stages ligt bij het merendeel van de VVT-organisaties tussen 5% en 20% fte stagiaires, oftewel tussen de 5 en de 20 fte stages per 100 fte werknemers. Een goed discussiepunt is, in tijden van aankomende personeelsschaarste, om te kijken wat er nodig is om het aantal plekken te laten stijgen. Dit is met name van belang bij organisaties die op dit moment nog relatief weinig vervulde stageplekken hebben. Waarom is dit relatief laag en wat is nodig om deze te verhogen? Op dit moment is de kans op een stageplek volgens het S-BB binnen onze regio 'matig', terwijl in sommige andere regio's de kans beter is (zie figuur 8 voor de mbo-verpleegkundige).

**Figuur 7:**  
**Spreiding van aantal zorgstages (mbo & hbo) t.o.v. het fte werknemers in de VVT<sup>7</sup>**



\*Verhouding zorgstages (mbo/hbo) gefinancierd uit het stagefonds in fte, gedeeld door het totaal aantal werknemers in fte

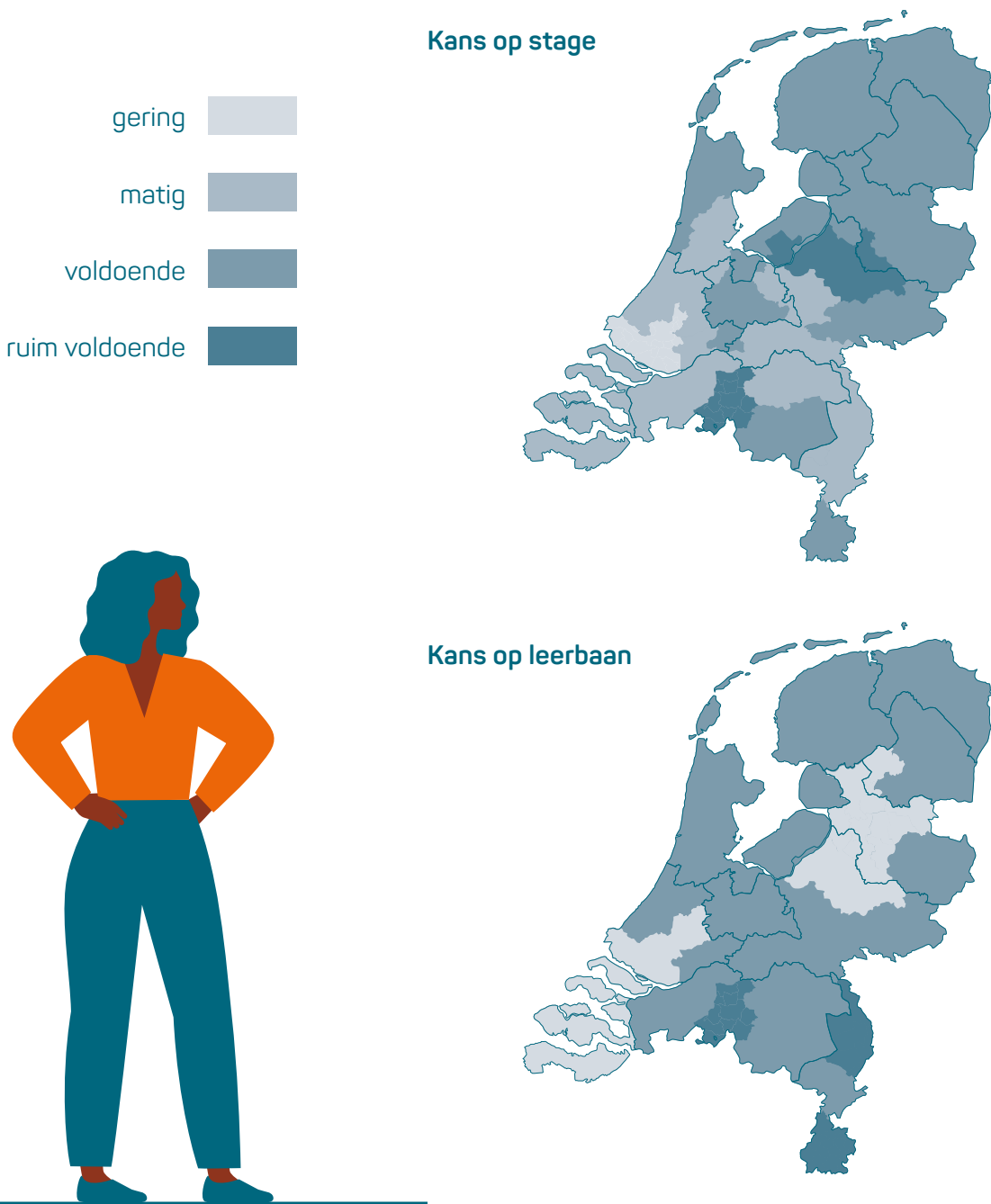
Bron: data DigiMV en stagefonds; bewerkt; data op basis van 48 leden van ZorgZijn Werkt en Care2Care, waarvan data beschikbaar zijn; ZH= ziekenhuizen, JH=jeugdhulpaanbieders

<sup>7</sup> Op basis van gegevens van het stagefonds. Het stagefonds bevat niet alle stage-informatie van de sector Zorg & Welzijn.

## Kansen op stage of leerbaan

De aanwezigheid van voldoende stages en leerbanen is van belang om schooluitval te voorkomen en studievertraging te beperken. De kansen op het vinden van een stage of leerbaan verschilt echter per opleidingsrichting en regio, onder andere zoals getoond voor de kwalificatie van mbo-verpleegkundige (zie figuur 8).

Figuur 8:  
Kans op stage en leerbaan voor mbo-verpleegkunde regionaal en landelijk



Bron: SBB, bewerkt

## Verder lezen

[Regionale aanpak stagetekorten](#)

[Cijfers S-BB tonen stagetekorten mbo door coronamaatregelen](#)

[Monitoring gevolgen COVID-19](#)

[Arbeidsmarktmonitor 2020 Zestor](#)

## Doen

**Werkgevers en het onderwijs, verenigt in ZorgZijn Werkt en Care2Care, onderkennen het belang van voldoende, kwalitatief hoogwaardige stages. De projecten die zij faciliteren op dit vlak zijn onder andere:**

- **Faciliteren van netwerken op het gebied van afstemming onderwijs - arbeidsmarkt zoals:**
  - Het Regionaal StagePlatform als structurele methode om tekorten te onderkennen, op te lossen en kwaliteit te verbeteren.
  - Het Regionaal OpleidersPlatform als netwerk van regionale opleidingsadviseurs.
  - Regionaal overleg Opleiden Midden-Holland
  - Regionaal Overleg Zuid-Holland-Noord
- **Het analyseren van cijfers, zoals onder andere dit factsheet Zorgopleidingen.**  
Meer onderzoek kun je vinden op <https://www.zorgzijnwerkt.nl/arbeidsmarktprognose.html>
- **Regionaal Manifest Samenwerking VVT – onderwijs**